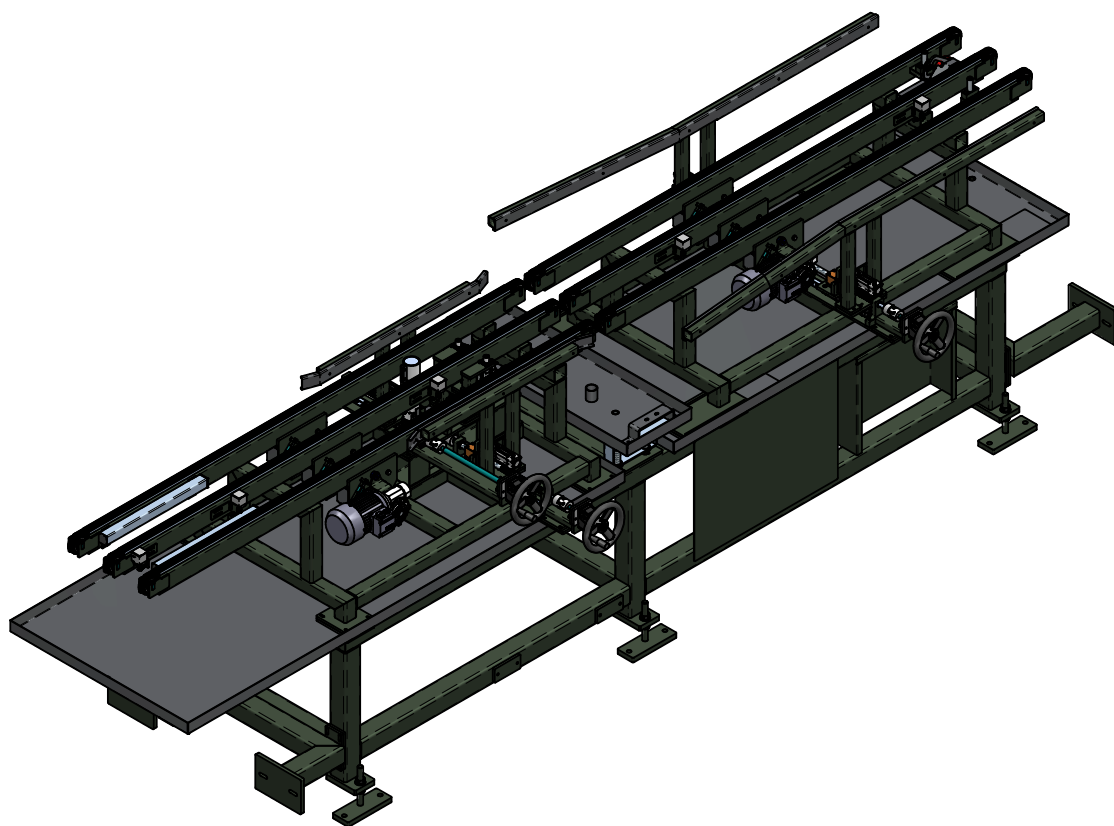


# **MANUALE D'USO E MANUTENZIONE TRASPORTATORE A CATENE**

## **CHAIN CONVEYOR USE AND MAINTENANCE MANUAL**



Questo documento è protetto legalmente e NON può essere riprodotto o divulgato a terzi senza esplicita autorizzazione del costruttore. Le descrizioni e le immagini qui contenute non sono vincolanti.

Il costruttore si riserva il diritto di apportare qualsiasi modifica che ritiene opportuna.  
(Manuale di istruzioni originale in italiano).

This document is legally protected and may NOT be reproduced or disclosed to third parties without the express authorization of the manufacturer. The descriptions and illustrations contained herein are not binding. The manufacturer reserves the right to make any modifications it deems appropriate.

(Operating Instruction translation of original).



# 1 Sommario Index

<b>2</b>	<b>Dichiarazione di conformità.....</b>	<b>5</b>
2.1	Versione italiana .....	5
2.2	English version.....	6
<b>3</b>	<b>Premessa. Introduction.....</b>	<b>7</b>
3.1	Come consultare il manuale istruzioni. How to consult the manual.....	7
3.1.1	Importanza del manuale. Importance of the manual.....	7
3.1.2	Conservazione del manuale. Safe keeping the manual.....	7
3.1.3	Consultazione del manuale. Consulting the manual.....	7
3.1.4	Informazioni sulle figure e sui contenuti. Information about figures and contents.....	8
3.1.5	Aggiornamento del manuale d' istruzioni. Update of the instruction manual.....	8
3.1.1	Simbologia. Symbols.....	8
3.1.2	Avvertenze. Warnings.....	8
3.1.3	Divieti. Prohibitions.....	9
<b>4</b>	<b>Protezione e sicurezza del lavoro. Protections and security. ....</b>	<b>11</b>
4.1	Qualifica del personale. Staff qualification. ....	11
4.2	Responsabilità. Responsibility. ....	12
4.3	Destinazione d'uso. Intended use. ....	13
4.4	Personale. Personnel. ....	13
4.5	Avvertimenti anti-infortunistici. Warnings for accident-prevention. ....	14
4.5.1	Rumorosità. Noise.....	15
4.5.2	Zone pericolose. Hazardous areas.....	15
4.5.3	Rischio intrappolamento. Risk of getting trapped. ....	16
4.5.4	Rischio ribaltamento. Risk of overthrow. ....	16
4.6	Adesivi e avvertenze posti sulla macchina. Labels and warnings on the machine.....	16
4.7	Sicurezza d'utilizzo. Safety warnings.....	17
4.8	Interventi sulla macchina. Work on the machine.....	17
4.9	Impianto elettrico. Electrical system.....	17
<b>5</b>	<b>Uso scorretto prevedibile. Predictable misuse.....</b>	<b>18</b>
<b>6</b>	<b>Dispositivi di protezione individuale (DPI). Personal protective equipment (PPE).....</b>	<b>19</b>
<b>7</b>	<b>Descrizione macchina. Machine description. ....</b>	<b>20</b>
7.1	Dati tecnici. Technical data.....	20
7.2	Telaio trasportatore. Conveyor frame.....	20
7.3	Motore. Motor.....	20
7.4	Identificazione componenti. Components identification. ....	21
7.5	Denominazione e caratteristiche tecniche. Denomination and technical features. ....	21
<b>8</b>	<b>Trasporto e disimballo. Transport and unpacking.....</b>	<b>22</b>

<b>9</b>	<b>Immagazzinamento Storage.....</b>	<b>23</b>
<b>10</b>	<b>Uso. Use.....</b>	<b>23</b>
10.1	Funzionamento della macchina. Machine operation. ....	23
<b>11</b>	<b>Posizionamento macchina. Machine positioning. ....</b>	<b>23</b>
<b>12</b>	<b>Manutenzione. Maintenance.....</b>	<b>23</b>
12.1	Manutenzione ordinaria. Routine maintenance. ....	24
12.2	Regolazione trazione catene. Chain adjustment. ....	24
<b>13</b>	<b>Rottamazione della macchina. Scrapping of the machine. ....</b>	<b>25</b>
<b>14</b>	<b>Ricambi. Spare parts. ....</b>	<b>25</b>
14.1	Ordine dei pezzi di ricambio. Order of spare parts. ....	25
14.2	Esploso ricambi. Spare parts exploded. ....	26
14.3	2523105.....	29
14.4	2523140.....	31
14.5	2523156.....	33
<b>15</b>	<b>Schema pneumatico. Pneumatic diagram.....</b>	<b>35</b>
<b>16</b>	<b>Condizioni di garanzia. Warranty conditions.....</b>	<b>36</b>

## 2 Dichiarazione di conformità.

### 2.1 Versione italiana

Ai sensi della Direttiva Macchine 2006/42/CE, Allegato II punto 1, lett. B

Il fabbricante

**SALMEC Srl**  
35010 CAVINO – S. GIORGIO DELLE PERTICHE (PD)  
Via Kennedy 36 – Tel. (049) 5741073 Fax (049) 9334363.  
www.salmec.it info@salmec.it

dichiara che la **quasi macchina**:

Trasporto a catene, matricola N° 11006, Anno costruzione 2025

ottempera i seguenti Requisiti Essenziali di Sicurezza della 2006/42/CE:

- |  |   |
|--|---|
| 1.3.1. Rischio di perdita di stabilità             | 1.5.9. Vibrazioni                                 |
| 1.3.2. Rischio di rottura durante il funzionamento | 1.7.1. Informazioni e avvertenze sulla macchina   |
| 1.4.1. Requisiti generali                          | 1.7.2 Avvertenze in merito ai rischi              |
| 1.5.1. Energia elettrica                           | 1.7.4.3 Pubblicazioni illustrative o promozionali |
| 1.5.8. Rumore                                      |   |

-ottempera i requisiti di sicurezza e compatibilità elettromagnetica della UNI EN 619.

- la documentazione tecnica pertinente è stata compilata in conformità dell'allegato VII B

- si impegna a trasmettere, in risposta a una richiesta adeguatamente motivata delle autorità nazionali, informazioni pertinenti sulla presente quasi-macchina. L'impegno comprende le modalità di trasmissione e lascia impregiudicati i diritti di proprietà intellettuale del fabbricante della quasi-macchina.

- la documentazione tecnica pertinente della costruzione è costituita e custodita presso l'azienda, la persona autorizzata a costituire il fascicolo tecnico è Andrea Bragagnolo c/o Salmec. Srl via Kennedy, 36 S. G. delle Pertiche, Padova.

*La quasi-macchina non deve essere messa in servizio finché la macchina finale in cui verrà incorporata non sarà dichiarata conforme alle disposizioni della 2006/42/CE*

Cavino di San Giorgio delle Pertiche, li 02/10/25

Il legale rappresentante SALMEC Srl Giancarlo Bragagnolo

Il Responsabile  
**Giancarlo Bragagnolo**

## 2.2 English version

Under Directive 2006/42/EC, Annex II, point 1, lett. B

The manufacturer

**SALMEC Srl**  
35010 CAVINO – S. GIORGIO DELLE PERTICHE (PD)  
Via Kennedy 36 – Tel. (049) 5741073 Fax (049) 9334363.  
www.salmec.it info@salmec.it

declares that the **partly completed machinery**:

Chain conveyor, serial N ° 11006, Year built 2025

fulfills the following essential safety requirements of 2006/42/EC:

- |  |   |
|--|---|
| 1.3.1. Risk of loss of stability         | 1.5.9. Vibrations                                 |
| 1.3.2. Risk of breakage during operation | 1.7.1. Information and warnings about the machine |
| 1.4.1. General requirements              | 1.7.2 warnings regarding remaining risks          |
| 1.5.1. Electricity                       | 1.7.4.3 Promotional and explanatory publication   |
| 1.5.8. Noise                             |   |

-fulfills the safety and electromagnetic compatibility requirements of UNI EN 619.

- The relevant technical documentation has been completed in accordance with Annex VII B

- To supply information pertinent to the partly completed machine, in response to a reasoned request by the national authorities. This shall include the transmission mode and does not affect intellectual property rights of the manufacturer of partly completed machinery.

- -The technical documentation pertinent to construction is constituted and guarded at the company, the person authorized to constitute the technical manual is Andrea Bragagnolo c/o Salmec s.r.l. via Kennedy, 36 S.G. delle Pertiche, Padova.

*The partly completed machinery must not be put into service until the final machinery into which it will not be built, complies with the provisions of 2006/42/EC.*

Cavino di San Giorgio delle Pertiche 02/10/25

Legal representative SALMEC Srl Giancarlo Bragagnolo

Il Responsabile  
**Giancarlo Bragagnolo**



## 3 Premessa. Introduction.

### 3.1 Come consultare il manuale istruzioni. How to consult the manual.

#### 3.1.1 Importanza del manuale. Importance of the manual.

**Il Manuale istruzioni è parte integrante della macchina; va conservato per tutta la durata della stessa.**

Tutte le istruzioni contenute nel presente manuale servono sia all'operatore sia al tecnico qualificato per compiere l'installazione, la messa in funzione, l'utilizzo e la manutenzione della macchina in modo corretto e sicuro. Quanto di seguito non deve essere considerato come un lungo ed oneroso elenco di avvertenze, bensì come una serie di istruzioni atte a migliorare in tutti i sensi le prestazioni della macchina e ad evitare soprattutto il succedersi di danni alle persone, cose o animali derivanti da procedure d'uso e di conduzione scorrette. Nel caso che, dopo aver letto questo manuale persistessero ancora dubbi o incertezze sull'uso, contattare senza esitazione il costruttore, il quale sarà a disposizione per assicurare una pronta ed accurata assistenza per un miglior funzionamento e la massima efficienza della macchina.

**The instruction manual is to be considered as an integral part of the machine; keep it throughout the lifetime of the machine.**

All the information included in this manual are for the operator and the technician. They are useful for setting, starting, using maintaining the machine in safe and proper way.

The following must not be considerate as a long and onerous warning list, but as a sequence of instructions to improve the performance of the machine and to prevent damage at people, things and animals due to incorrect use. In case of, after reading the manual doubts still persisted about the use, contact the constructor without hesitation, which will be available to ensure a prompt and accurate service for a better operation and the maximum efficiency of the machine.

#### 3.1.2 Conservazione del manuale. Safe keeping the manual.

Il manuale costituisce parte integrante del prodotto e deve essere conservato modo adeguato permettendo allo stesso momento un'agevole consultazione da parte dell'operatore.

Conservare il presente manuale e con tutte le pubblicazioni allegate in un luogo accessibile e noto a tutti gli operatori.

Tutte le operazioni di Uso e Manutenzione dei componenti commerciali della macchina non riportati nel presente manuale sono contenute nelle relative pubblicazioni allegate alla presente.

This manual is part of the product and it must be kept in a proper way allowing the operator to consult it in an easy way.

Keep this manual and all the related publications in an accessible place known to all the operators. All use and maintenance operations concerning commercial machine components that are not indicated in this manual are contained in the relative publications attached to it.

#### 3.1.3 Consultazione del manuale. Consulting the manual.

Questo manuale d'istruzioni è composto da:

- COPERTINA CON IDENTIFICAZIONE DELLA MACCHINA
- SOMMARIO
- ISTRUZIONI E/O NOTE SUL PRODOTTO
- ALLEGATI
- DICHIARAZIONE DI CONFORMITA'

This instruction manual is made up of:

- COVER WITH MACHINE IDENTIFICATION INDEX
- INSTRUCTIONS AND/OR NOTES ON USE OF THE PRODUCT
- ATTACHMENTS
- DECLARATION OF CONFORMITY

### 3.1.4 Informazioni sulle figure e sui contenuti. Information about figures and contents.

Le immagini contenute nel presente manuale hanno scopo esemplificativo per rendere all'utente maggiormente chiara la trattazione di quanto è esposto.

La presente documentazione può essere soggetta a variazioni senza alcun preavviso da parte del COSTRUTTORE.

The illustrations in this manual have been included solely by way of example for better understanding of what is described. This document may be subject to change by MANUFACTURER without prior notice, but the information on safe use is still guaranteed.

### 3.1.5 Aggiornamento del manuale d' istruzioni. Update of the instruction manual.

Ferme restando le caratteristiche essenziali del tipo di macchinario descritto, il fabbricante si riserva il diritto di apportare in qualunque momento eventuali modifiche di parti, dettagli ed accessori che riterrà per migliorare il prodotto.

The essential features of the type of machine described being understood, Manufacturer reserves the right to make any modifications to the devices, details and accessories as it sees at for product improvement

#### 3.1.1 Simbologia. Symbols.

Il manuale fa uso di messaggi tipografici e simboli di segnalazione che indicano particolari procedure, la cui mancata osservanza può recare danni alle persone, animali, cose e all'ambiente.

Typographic messages and symbols are used in this manual to refer to particular procedures which, if not observed, could cause damage to people, animals, things and the environment.

#### 3.1.2 Avvertenze. Warnings.



##### **ATTENZIONE!**

**L'installazione, l'uso e la manutenzione sono consentiti SOLO AL PERSONALE PROFESSIONALMENTE QUALIFICATO oppure ABILITATO perché addestrato con corsi di formazione specifici.**

**Installation, use and maintenance are ONLY permitted TO QUALIFIED PERSONNEL or to be ENABLED because they are trained with specific training courses**



##### **ATTENZIONE!**

**Il trasportatore a catene deve essere destinato all'uso previsto per il quale è stata espressamente progettato e realizzato.**

**The chain conveyor must be used for the intended use for which it has been expressly designed and manufactured.**



##### **ATTENZIONE!**

**Questo manuale è parte integrante della macchina e di conseguenza deve essere conservato con cura e dovrà SEMPRE accompagnare la macchina anche in caso di una sua cessione ad altro proprietario o utente. In caso di danneggiamento o smarrimento richiederne un altro esemplare a Salmec S.r.l.**

**This manual is an integral part of the machine and therefore must be kept with care and must ALWAYS accompany the machine even in case of its transfer to another owner or user. In case of damage or loss, request another specimen at Salmec S.R.L.**



### **ATTENZIONE!**



Mantenere il luogo di lavoro ordinato e pulito. Poiché il disordine e la sporcizia possono costituire un pericolo, si raccomanda di pulire periodicamente le vie di accesso da detriti, grasso, olio, ecc. Durante la manutenzione elettrica, evitare di lavorare in contatto diretto con superfici bagnate o fortemente conduttive.

Keep your workplace tidy and clean. Since the litter and the dirt can be a danger, it is recommended to periodically clean the access routes from debris, grease, oil, etc. During electrical maintenance, avoid working in direct contact with wet or strongly conductive surfaces.

### **ATTENZIONE!**



Bisogna eseguire tutte le operazioni di manutenzione interrompendo l'alimentazione per evitare il rischio di folgorazione elettrica o urto meccanico. Se ciò non fosse possibile, bisogna fornire dei dispositivi di sezionamento (come degli interruttori) adeguati. In ogni caso, le operazioni di manutenzione, devono essere effettuate con le macchine ferme.

All maintenance operations must be performed by interrupting the power supply to avoid the risk of electric shock or mechanical impact. If this is not possible, it is necessary to provide suitable sectioning devices (such as switches). In any case, the maintenance operations must be carried out with the stationary machines.

### **ATTENZIONE!**



Fornire un'illuminazione adeguata sul luogo di lavoro. Un'illuminazione corretta è assai importante per garantire delle condizioni di sicurezza di lavoro soddisfacenti.

Provide adequate lighting in the workplace. Proper illumination is very important to ensure satisfactory working safety conditions.

### **ATTENZIONE!**



Utilizzare i DPI (=Dispositivi di Protezione individuale). Ogni operatore dovrebbe essere munito di un abbigliamento adeguato e di dispositivi adeguati, secondo il compito assegnato.

Use PPE (= Personal protective equipment). Each operator should be equipped with appropriate clothing and appropriate equipment, according to the assigned task.

### **3.1.3 Divieti. Prohibitions.**



È VIETATO modificare i dispositivi di sicurezza o di regolazione senza l'autorizzazione e le indicazioni del costruttore della macchina.

It is PROHIBITED to modify the safety or adjustment devices without the authorization and the instructions of the machine manufacturer.



**È VIETATO** qualsiasi intervento tecnico o di pulizia prima di aver scollegato il sistema della rete di alimentazione elettrica posizionando l'interruttore generale su "O – OFF".

**Any technical or cleaning operation is PROHIBITED** before disconnecting the power supply system by placing the main switch to "O – OFF".



**È VIETATO** tirare, staccare, torcere i cavi elettrici, fuoriuscenti della macchina, anche se questo è scollegato dalla rete di alimentazione elettrica.

**It is FORBIDDEN** to pull, detach, twist the electric cables, leaking out of the machine, even if it is disconnected from the mains power supply.



**È VIETATO** lasciare attrezzi sulle macchine. Ciò potrebbe portare a gravi danni ad esse e pericoli al personale circostante.

**It is FORBIDDEN** to leave tools on the machines. This could lead to serious damage to them and dangers to the surrounding staff.



**È VIETATO** salire sulle macchine. Durante le operazioni di manutenzione bisogna limitare l'accesso all'area delle operazioni attorniadola di un recinto o per mezzo d'una cartellonistica appropriata.

**It is FORBIDDEN** to go on machines. During maintenance operations it is necessary to restrict access to the area of operations surrounded by a fence or by means of an appropriate poster.



**È VIETATO** indossare abiti sciolti o capelli non legati per evitare il rischio di trascinarsi/impigliamento.

**It is PROHIBITED** to wear loose clothing or non-alloy hair to avoid the risk of dragging/entanglement.



**È VIETATO** assumere alcolici o medicine che possano indurre affaticamento e/o sonnolenza prima o durante i turni di lavoro.

**It is PROHIBITED** to take alcohol or medicines that may induce fatigue and/or drowsiness before or during work shifts.



**È VIETATO** rimuovere qualsiasi materiale incastrato nella macchina in funzione, o introdurre materiale estraneo nel ciclo di lavoro.

**It is FORBIDDEN** to remove any material trapped in the machine in operation, or to introduce foreign material into the working cycle.

## 4 Protezione e sicurezza del lavoro. Protections and security.

### 4.1 Qualifica del personale. Staff qualification.

L'installazione, la manutenzione e l'utilizzo della apparecchiatura è riservato a personale specializzato ed è subordinato alla lettura e alla comprensione del presente manuale e nel rispetto di tutte le prescrizioni in esso inserite. È vietato l'uso autonomo a personale privo di esperienza.

IL RESPONSABILE DELLA SICUREZZA,  
DELLA DITTA COMMITTENTE, DEVE  
PRENDERE ATTO DEL CONTENUTO DEL  
PRESENTE MANUALE DI USO E  
MANUTENZIONE ED INFORMARE GLI  
OPERATORI E GLI ADDETTI ALLA  
MANUTENZIONE

The installation, maintenance and use of equipment is reserved for specialized personnel and is subject to reading and understanding of this manual and in compliance with all requirements included in it. Is prohibited the use to independent personnel with no experience.

THE SECURITY MANAGER OF THE  
COMPANY BUYER, MUST TAKE NOTE OF  
THE CONTENTS OF THIS MANUAL AND  
MAINTENANCE AND INFORM THE  
OPERATORS AND MAINTENANCE STAFF

Elenco delle persone formate e istruite sul contenuto del manuale e in particolare per la loro sicurezza List of persons trained and educated on the manual and in particular for their safety			
s.n.	Nome e Cognome Name and Surname	Data Date	Firma per presa visione Signature for acceptance
1			
2			
3			
4			

## 4.2 Responsabilità. Responsibility.

Il manuale fornito con la macchina tiene conto dell'esperienza e delle conoscenze maturate da Salmec S.r.l. fino ad oggi.

Il costruttore declina ogni responsabilità per danni ed anomalie di funzionamento causati da:

- errori di manovra;
- inosservanza delle istruzioni contenute nel presente manuale;
- riparazioni eseguite non a regola d'arte (impiego di parti di ricambio ed accessori non originali può influire negativamente sul funzionamento della macchina);
- danni causati da modifiche arbitrarie da parte dell'utilizzatore o da interventi non autorizzati;
- carenza manutentiva;
- difetti di alimentazione;
- uso improprio della macchina;
- eventi eccezionali non prevedibili;
- utilizzo della macchina da parte del personale non addestrato;
- non applicazione delle disposizioni in materia di sicurezza, igiene e salute sul luogo di lavoro.

La responsabilità dell'identificazione e della scelta della categoria dei DPI (Dispositivi di Protezione Individuale) adeguati/idonei è a carico del cliente. Salmec S.r.l. declina ogni responsabilità per le possibili inesattezze contenute nel manuale, se imputabili ad errore di stampa, traduzione o di trascrizione. Eventuali integrazioni al manuale delle istruzioni per l'uso che il costruttore riterrà opportuno inviare al cliente dovranno essere

conservate assieme al manuale, di cui ne faranno parte integrante.

The manual provided with the machine takes into account the experience and the knowledge matured from Salmec S.r.l. until today. The constructor declines all responsibility for damage and malfunctions caused by:

- maneuvering errors;
- inobservance of the instruction contained in this manual;
- repairs performed not in a workmanlike manner (use of non-original spare parts and accessories can affect negatively on the operation of the machine);
- damage caused from arbitrary changes by the user or from interventions not allowed;
- lack of maintenance;
- power supply defects;
- improper use of the machine;
- exceptional events not predictable;
- use of the machine by untrained personnel;
- non-application of the provisions on safety, hygiene and health in the workplace.

The responsibility of identification and choice of the DPI category (Personal protective equipment) adequate/suitable is charged on the consumer.

Salmec S.r.l. declines all the responsibility for the possible inaccuracy contained in the manual, if attributable of printing errors, translation or transcription. Any additions to the instruction manual of use that the constructor considerate it appropriate to send to the customer, they must be kept together with the manual, of which they will form an integral part.

#### 4.3 Destinazione d'uso. Intended use.

Il trasportatore è progettato e costruito per eseguire lo spostamento di prodotti mediante la traslazione di catene sopra una superficie.

The conveyor is designed and built to move products through the translation of chains on a surface.



**Ogni altro uso diverso e non previsto da quello indicato esime il costruttore da qualsiasi responsabilità per eventuali danni alla macchina, cose o persone.**

**Every other different use not in accordance with the use indicated in the manual excepts the manufacturer from the responsibility for any damage to the machine, objects and people.**



**Non rimuovere i carter con macchina in funzione, rimontare sempre i carter al termine di qualsiasi operazione di manutenzione.**

**Do not remove the carters when the machine works, always replace the carter at the end of any maintaining operation.**

#### 4.4 Personale. Personnel.

Solo il personale autorizzato può operare con la macchina.

Non sottovalutare i rischi connessi all'uso della macchina e concentrarsi sul lavoro che si sta svolgendo.

Si raccomanda di istruire gli operatori perché devono conoscere il funzionamento della macchina prima di usarlo. Operazioni e manovre eseguite con una limitata conoscenza della macchina potrebbero compromettere la sicurezza dell'operatore oltre che danneggiare la macchina stessa.

Only authorized personnel can operate with the machine.

Do not underestimate the risks associated with the use of the machine and focus on the work that is unfolding.

It is recommended to instruct the operators to know the operation of the machine before using it. Operations and maneuvers carried out with a limited knowledge of the machine may impair the safety of the operator as well as damage the machine itself.



**È responsabilità dell'acquirente/utilizzatore finale accertarsi che il personale incaricato di operare sulla macchina:**

- **abbia letto e ben compreso il presente manuale in tutte le sue parti;**
- **sia a conoscenza dei rischi potenziali che esistono mentre opera con la macchina;**
- **conosca a fondo il funzionamento della macchina;**
- **conosca perfettamente tutti i dispositivi di sicurezza, la loro posizione e il loro funzionamento.**

**It is the responsibility of the purchaser/end user to ensure that the personnel responsible for operating the machine:**

- **have read and understood this manual in all its parts;**
- **be aware of the potential risks that exist while working with the machine;**
- **know the operation of the machine thoroughly;**
- **know perfectly all the safety devices, their position and their functioning.**

#### 4.5 Avvertimenti anti-infortunistici. Warnings for accident-prevention.

Il locale di alloggiamento della macchina non deve avere zone d'ombra, luci fastidiose, né effetti pericolosi dovuti all'illuminazione fornita dall'utilizzatore.

- La macchina è progettata per lavorare in aria libera a temperature ambientali da + 5°C a + 40°C.
- Prima di iniziare il lavoro l'operatore deve essere perfettamente a conoscenza della posizione, del funzionamento di tutti i comandi e delle caratteristiche della macchina; verificare quotidianamente tutti i dispositivi di sicurezza presenti sulla macchina, accertarsi che tutte le persone che lavoreranno con questa macchina, leggano accuratamente ed osservino le istruzioni sulla sicurezza indicate nel manuale.
- L'operatore, prima di procedere all'avvio del ciclo di lavorazione, deve assicurarsi dell'assenza di PERSONE ESPOSTE nelle ZONE PERICOLOSE ed eventualmente predisporre protezioni adeguate in caso di funzionamento non presidiato.
- L'operatore addetto all'uso ed alla manutenzione della macchina deve utilizzare ABBIGLIAMENTO adeguato all'ambiente di lavoro; in particolare occorre evitare l'uso indumenti molto larghi, catene, braccialetti, anelli o quant' altro abbia tendenza ad impigliarsi con organi in movimento.
- Le zone di stazionamento dell'operatore vanno mantenute sempre sgombre e pulite da qualsiasi oggetto.
- È assolutamente vietato far funzionare la macchina in modo automatico con le protezioni fisse e/o mobili smontate.
- È assolutamente vietato inibire le sicurezze installate sulla macchina o togliere avvisi anti infortunistici forniti con la stessa.
- Le operazioni di regolazione a sicurezze ridotte devono essere effettuate da una persona qualificata e formata;
- Le persone non autorizzate non possono accedere alla macchina durante le operazioni di regolazione;
- La macchina deve essere messa in funzione solo se tutte le parti che la compongono sono in perfetta efficienza.

The room in which the machine is housed must not have any shadow areas, annoying bright lights or hazardous stroboscopic effects caused by the lighting supplied.

- The machine can operate in clear air conditions at ambient temperatures of +5°C to +40°C.
- Before starting working, the operator must know the position and the functioning of all the controls and he must know the machine features as well. Check daily all the safety devices of the machine and verify that all the operators who work with the machine, read and follow the safety instruction explained in the manual.
- The operator, before starting the working cycle, must verify that no one is in the HAZARDOUS AREAS and arrange proper protection in case the unattended functioning.
- The operator and the maintenance operator must wear the proper CLOTHING; avoid in particular, very large clothing, chains, bracelets, rings and anything else which can easily get caught in moving elements.
- The areas where the operator stands must always be kept clear and free of any object.
- It is strictly forbidden to operate the machine in automatic mode with the fixed and/or mobile safety guards removed.
- It is strictly prohibited to disable the safety devices installed on the machine.
- Any adjustment operations that need to be carried out with some of the safety devices disabled must be performed by a qualified and well-trained person;
- Unauthorised persons may not access the machine during the adjustment operations.
- The machine can be operated only when all its parts are perfectly efficient.



### **ATTENZIONE!**

**Durante tutte le operazioni di manutenzione, riparazione o registrazione è sempre obbligatorio spegnere l'interruttore generale.**

**Si consiglia di segnalare con un cartello le attività di assistenza o servizio sul pannello di controllo a bordo macchina o sull'interruttore generale di alimentazione elettrica.**

### **WARNING!**

**During all operation of maintaining, repairing and adjustment is always compulsory to turn off the general switch.**

**It is advisable to post a warning sign for the maintaining and service operations on the control panel on board the machine or on the main power switch.**

Dopo un'operazione di regolazione a sicurezze ridotte lo stato della macchina con protezioni attive deve essere ripristinato al più presto.

Non modificare per alcun motivo parti di macchina (come attacchi, forature, finiture, cc.) per adattarvi ulteriori dispositivi; LA RESPONSABILITA' DI INTERVENTI DI QUALSIASI TIPO NON AUTORIZZATI PER ISCRITTO DAL COSTRUTTORE RICADE SU CHI LA ESEGUE.

Consigliamo quindi di richiedere eventuali modifiche direttamente al SERVIZIO ASSISTENZA CLIENTI presso IL COSTRUTTORE.

As soon as possible after an operation that required disabling of some safety devices, the machine must be restored to a safe state by re-enabling all the safety devices.

Do not for any reason modify parts of the machine (e.g. attachments, holes, finishes, etc.) in order to adapt it to other devices. RESPONSIBILITY FOR ANY INTERVENTION WITHOUT MANUFACTURER WRITTEN AUTHORIZATION LIES ON THE ONE WHO PERFORMES IT.

We therefore advise you to request any modifications directly from the MANUFACTURER'S SERVICE DEPARTMENT

#### **4.5.1 Rumorosità. Noise**

In ottemperanza all'allegato 1 della Direttiva Macchine 2006/42/CE e successive modifiche, ed alla EN23741, il costruttore dichiara che le emissioni di rumore della macchina in questione hanno un valore inferiore agli 80db.

In compliance with Annex 1 to the Machinery Directive 2006/42/EC and subsequent amendments, and to EN23741, the manufacturer declares that the noise emission of the machine in question is less than 80db.

#### **4.5.2 Zone pericolose. Hazardous areas.**

Per zone pericolose si intende qualsiasi zona all'interno e/o in prossimità di una macchina in cui la presenza di una persona esposta costituisca un rischio per la sicurezza e la salute di tale persona.

La macchina presenta alcune zone pericolose in cui rischi residui sono stati ridotti, ma non completamente eliminati.

For hazardous areas it is intended the zone inside and/or near the machine where the safety and health of an exposed person is at risk.

The machine has some hazardous areas where the residual risks are reduced, but not completely deleted.



### 4.5.3 Rischio intrappolamento. Risk of getting trapped.

Pericolo per le dita delle mani: sono predisposte protezioni tali da non consentire l'inserimento delle dita in zone pericolose.

Hazard for the fingers of the hands: the machine is equipped with suitable protections to prevent the risk of getting the fingers caught in hazardous areas.

### 4.5.4 Rischio ribaltamento. Risk of overthrow.

Permane un rischio di ribaltamento dovuto alla conformazione della macchina, durante lo spostamento ed il posizionamento nella linea produttiva.

The risk of overthrow, due to the machine frame, remains when handling and positioning the machine into the production line.



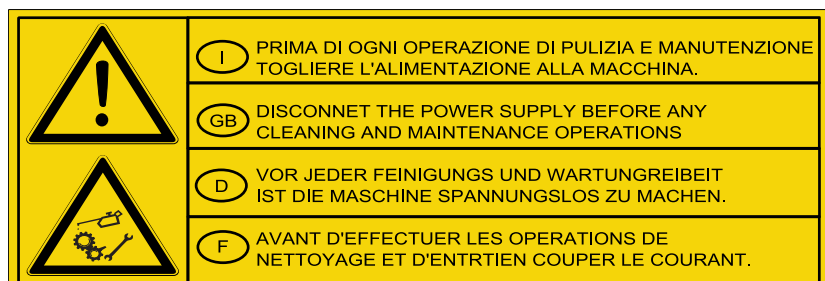
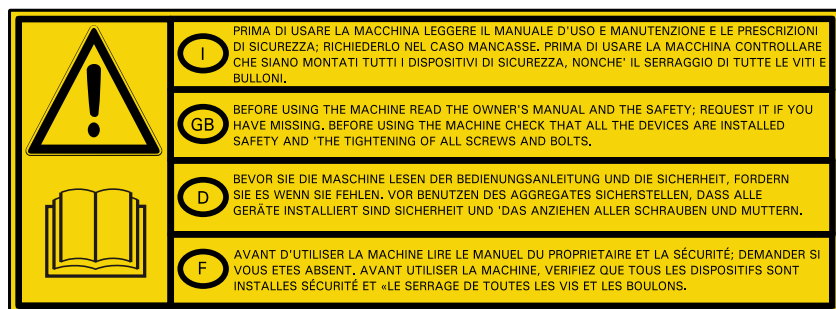
#### ATTENZIONE!

La macchina non è predisposta per funzionamento in ambienti ad atmosfera esplosiva oppure con rischio incendio.

#### WARNING!

The machine is not designed or set up for operation in places with an explosive atmosphere or risk of fire.

### 4.6 Adesivi e avvertenze posti sulla macchina. Labels and warnings on the machine.





#### 4.7 Sicurezza d'utilizzo. Safety warnings.

Queste raccomandazioni di sicurezza mirano a proteggere il cliente del trasportatore e gli operatori che lo utilizzano. Leggetele e rispettatele scrupolosamente per evitare ferite, danni materiali o altro.

These safety warnings are intended to protect the buyer of this product and the operator who uses it. Read and observe them to prevent injuries, material damage and other.



##### **ATTENZIONE!**

**In caso d'incendio non gettare acqua per spegnere il fuoco ma utilizzare un estintore.**

##### **WARNING!**

**In case of fire do not drop water but use the fire-extinguisher.**

- Assicurarsi che il collegamento a terra dell'alimentazione elettrica si trovi in buone condizioni.
- La messa in marcia del trasportatore senza le protezioni previste è proibita.
- Check that the grounding connection of the power supply is in good order.
- It is forbidden to operate the conveyor without protections.

#### 4.8 Interventi sulla macchina. Work on the machine.



**È VIETATO modificare e sostituire parti della macchina senza l'approvazione del costruttore.**

**IT IS FORBIDDEN to modify and replace parts of the machine without the manufacturer's approval.**

#### 4.9 Impianto elettrico. Electrical system.



**È VIETATO modificare, in alcun modo, l'impianto elettrico della macchina.**

**IT IS FORBIDDEN to modify the electrical system of them machine, in any way.**



La tensione di alimentazione deve corrispondere a quella dichiarata nelle caratteristiche tecniche. **È VIETATO utilizzare un altro tipo di alimentazione.**

The supply voltage must correspond to that stated in the technical specifications. **IT IS FORBIDDEN to use another type of power supply.**



**Lavori nell'impianto elettrico della macchina devono essere eseguiti esclusivamente da personale specializzato ed autorizzato.**

**Work in the electrical system of the machine must only carried out by skilled and authorized personnel.**



**Controllare periodicamente i componenti elettrici facendo attenzione che non vadano a contatto con oggetti caldi, superficie umide, oliate e/o con bordi taglienti.**

**Check periodically the electrical components making sure that don't touch hot objects, damp surfaces, oiled and/or sharp edges.**

## 5 Uso scorretto prevedibile. Predictable misuse.

Salmec S.r.l. declina qualsiasi responsabilità e la garanzia decade in caso di negligenza al momento dell'utilizzo della macchina o del non rispetto da parte dell'operatore delle istruzioni per l'uso.

Si considera scorretto qualsiasi utilizzo diverso da quanto specificato nel presente manuale. Durante l'esercizio della macchina non sono ammessi altri tipi di lavori e attività considerati scorretti e che in generale possono comportare rischi per la sicurezza degli addetti e danni alla macchina.

Si considerano usi scorretti prevedibili:

- Utilizzo scorretto dell'attrezzatura, in particolare da parte del personale che non è stato formato correttamente;
- Utilizzo dell'attrezzatura in modo non conforme alle disposizioni europee sulla sicurezza del lavoro;
- Mancata manutenzione e controlli periodici;
- Modifiche strutturali o modifiche alla logica di funzionamento non autorizzati;
- Manomissioni delle protezioni e dei sistemi di sicurezza;
- Non utilizzo dei DPI da parte degli operatori e dei manutentori;
- Utilizzo di pezzi di ricambio non originali e non specifici per l'attrezzatura;
- Impiegare la macchina su superfici cedevoli e comunque con resistenza insufficiente a sostenere il carico;
- Consentire l'uso della macchina al personale non addestrato;
- Usare la macchina se non si è psicofisicamente idonei;
- Usare la macchina senza la dovuta attenzione;
- Usare la macchina per usi diversi da quelli per cui è concepita;
- Usare la macchina in condizioni ambientali non previste;
- Usare la macchina in ambienti non sufficientemente illuminati.

Salmec S.r.l. declines any responsibility and the guarantee is void in case of negligence at the time of use of the machine or of non-respect by the operator of the instructions for use.

Any use other than that specified in this manual is considered incorrect. During the operation of the machine there are no other types of work and activities considered improper and that in general may pose risks to the safety of employees and damage to the machine.

Predictable incorrect uses are considered:

- Improper use of the equipment, in particular by the staff that has not been correctly formed;
- Use of the equipment in a way that does not conform to European Labor safety regulations
- Non-maintenance and periodic checks;
- Structural modifications or modifications to the unauthorized operating logic;
- Tampering with the protections and safety systems;
- Non-use of PPE by operators and maintainers;
- Use of non-original and non-specific spare parts for the equipment;
- Use the machine on a fixed surface and in any case with insufficient resistance to sustain the load;
- Allow the use of the machine to untrained personnel;
- Use the machine if you are not physically fit;
- Use the machine without due care;
- Use the machine for purposes other than those for which it is intended;
- Use the machine in unanticipated environmental conditions;
- Use the machine in an environment that is not sufficiently illuminated.








## 6 Dispositivi di protezione individuale (DPI). Personal protective equipment (PPE).

Non indossare cravatte, catenine, anelli, orologi che possono impigliarsi nelle parti dell'apparecchio.

Si riporta di seguito una tabella riassuntiva dei Dispositivi di Protezione Individuale da utilizzare durante le varie fasi di vita della macchina.

Do not wear ties, chains, rings, watches that can get caught in the parts of the appliance.

A summary table of the personal protective equipment to be used during the various phases of the machine's life is reported below.

Fase/ Phase	Indumenti di protezione / Protective clothing	Calzature protettive / protective shoes	Guanti protettivi/ Protectiv e gloves	Occhiali/ Glasses	Protettori auricolari / Ear protectors	Maschera antipolvere / Dust mask	Casco o elmetto/ Helmets
							
Trasporto/ Transportation		✓	✓				
Movimentazione / Movement		✓	✓				✓
Montaggio/ Assembly line	✓	✓	✓				✓
Uso ordinario/ Ordinary use		✓	✓				
Regolazione/ Adjustment		✓	✓				
Pulizia/ Cleaning		✓	✓				
Manutenzione/ Maintenance	✓	✓	✓	✓			
Smontaggio/ Disassembly		✓	✓				
Demolizione/ Demolition		✓	✓				

### Legenda. Legend:

✓	DPI PREVISTO/ EXPECTED PPE
	DPI A DISPOSIZIONE O DA UTILIZZARE SE NECESSARIO/ PPE AVAILABLE OR TO BE USED IF NECESSARY
	DPI NON PREVISTO/ PPE NOT EXPECTED



Si ricorda che il non utilizzo dei dispositivi di protezione individuale da parte degli operatori, dei tecnici specializzati o comunque degli addetti all'utilizzo dell'apparecchiatura può comportare l'esposizione a rischio ed eventuali danni alla salute.

It should be recalled that the non-use of individual protective devices by operators, specialized technicians or in any case employees of the equipment may result in exposure to risk and possible damage to health

## 7 Descrizione macchina. Machine description.

La macchina è stata studiata per lo spostamento di particolari metallici.

I particolari devono avere una larghezza massima rispetto al trasportatore di 750 mm.

The machine has been designed to handle sheet metal pieces out from a edger.

The pieces must have the maximum size of 750 mm compared to the conveyor.

### DESCRIZIONE TECNICA ED IDENTIFICAZIONE. TECHNICAL DESCRIPTION AND IDENTIFICATION.

#### 7.1 Dati tecnici. Technical data.

Lunghezza trasportatore	Conveyor length	mm	4390
Larghezza utile	Working length	mm	750
Velocità massima	Speed	m/min.	12
Corrente assorbita	Power absorbed	A	-
Stazione tenditrice	Tensioning unit	-	
Altezza del trasportatore	Conveyor height	Mm	1300 mm

La macchina è composta dai seguenti elementi principali: The machine is made of:

#### 7.2 Telaio trasportatore. Conveyor frame.

Il telaio è costituito da dei tubolari con la funzione di supportare il trasporto superiore avente tutti i meccanismi dedicati alla trasmissione della catenaria, fornire un supporto al motoriduttore e contenere un piano di appoggio.

The frame consists of a tubes frame with the function to support the upper transport with all the chain transmission systems, and the geared motor.

#### 7.3 Motore. Motor.

La macchina è dotata di motore elettrico che, tramite un riduttore di giri, fornisce il movimento.

The machine is equipped with an electrical motor which, through a reducer, moves it.



#### **ATTENZIONE!**

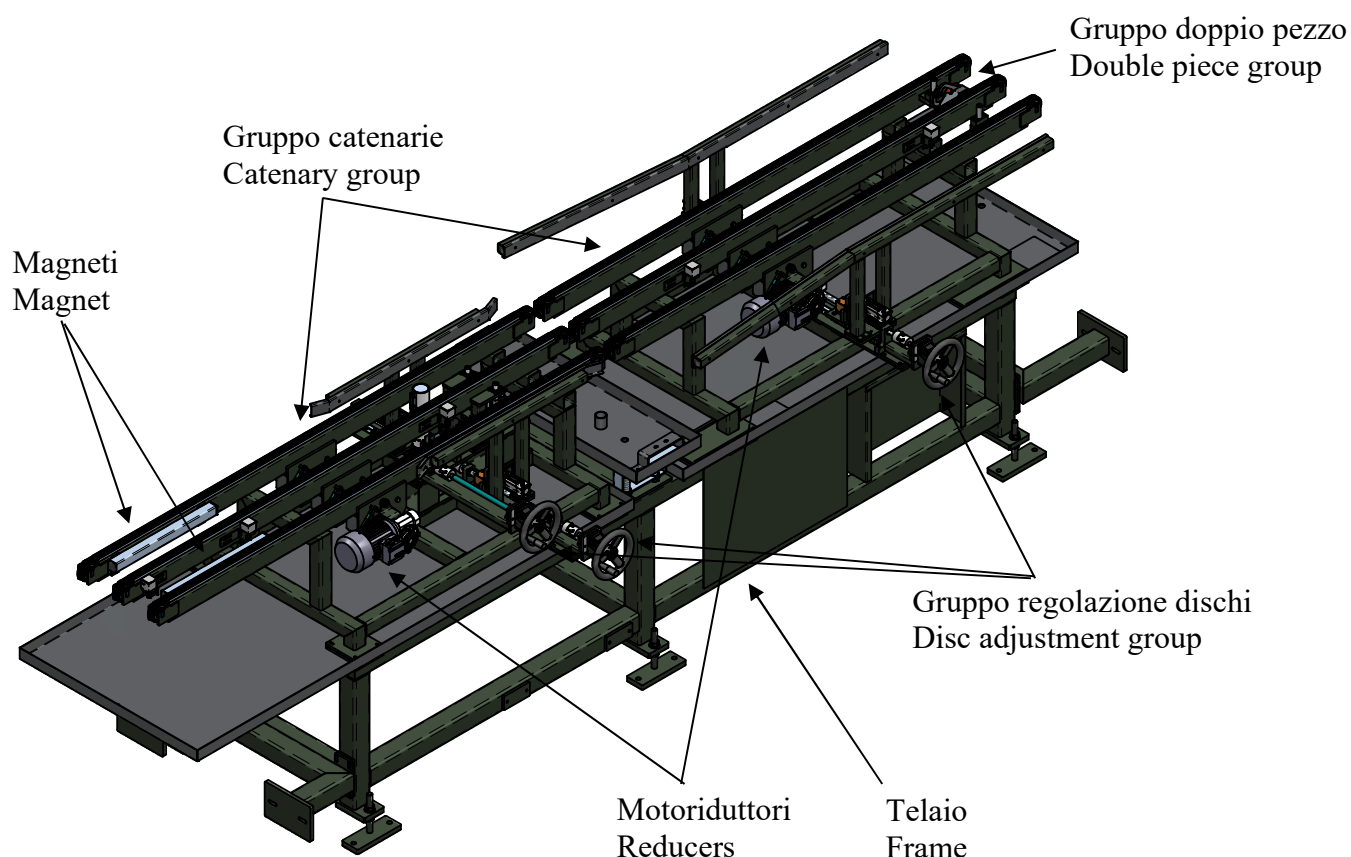
**La manutenzione va effettuata solo da personale tecnico qualificato.**

#### **WARNING!**

**The machine maintenance must be carried out by qualified personnel.**



## 7.4 Identificazione componenti. Components identification.



## 7.5 Denominazione e caratteristiche tecniche. Denomination and technical features.

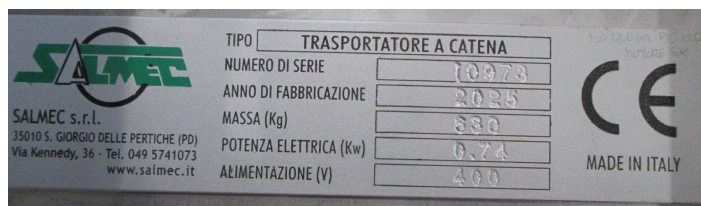
Sulla macchina è posta una targa di fabbricazione (vedi figura). Su questa targa di fabbricazione sono indicati i dati che seguono:

1. Tipo della macchina
2. Numero di serie
3. Anno di fabbricazione
4. Massa
5. Potenza nominale elettrica
6. Alimentazione

A manufacture plate is fixed on the machine (see picture). The following data are displayed on this plate:

1. Machine type
2. Serial number
3. Year of manufacture
4. Mass
5. Nominal electrical power
6. Power supply

- La macchina è stata costruita secondo le indicazioni riportate dalla direttiva 2006/42/CE.
- The machine has been constructed in observance of directive 2006/42/EC.



		<b>SALMEC s.r.l.</b> 35010 CAVINO di S. GIORGIO DELLE PERTICHE (PD) Via Kennedy, 36 - Tel 049 5741073 - Fax 049 9334363 info@salmec.it      www.salmec.it	
1	TIPO DI MACCHINA	TRASPORTO A CATENA	
2	NUMERO DI SERIE	11006	
3	ANNO DI FABBRICAZIONE	2025	
4	MASSA (Kg).	810	
5	POTENZA ELETTRICA (Kw).	0.74	
6	ALIMENTAZIONE (V).	400	
			MADE IN ITALY

## 8 Trasporto e disimballo. Transport and unpacking.



### ATTENZIONE!

I mezzi di sollevamento e trasporto devono essere scelti in base alle dimensioni, ai pesi, alla forma della macchina. La capacità dei mezzi di sollevamento deve essere superiore (con adeguato margine di sicurezza) al peso proprio dei componenti da trasportare.

### WARNING!

The lifting and transport means must be chosen based on the size, weight and shape of the machine and its components. The capacity of the lifting equipment must be greater (with a safety margin) than the weight of the components to be transported.



### ATTENZIONE!

Il costruttore non si assume alcuna responsabilità dei danni provocati da operazioni scorrette, da personale non qualificato o dall'uso di mezzi non adeguati.

### WARNING!

The manufacturer declines all responsibility for damage caused by incorrect operations, unqualified personnel or the use of unsuitable means.



### ATTENZIONE!

Assicurarsi sempre, prima di qualsiasi operazione che non vi siano persone esposte in zone pericolose, in questo caso l'area circostante la macchina è da considerarsi interamente zona pericolosa.

### WARNING!

Always check before any operation that there are no exposed persons in hazardous zones (in this case the entire zone around the machine is to be considered a hazardous zone).

Per il trasporto utilizzare adeguate imbragature in base al peso indicato sulla targhetta CE, (vedi figura).

Il peso della macchina è **810 Kg** esclusi imballaggi.

Se imballata per il trasporto, il disimballo deve essere eseguito dall'acquirente.

Al ricevimento della macchina accertarsi che l'imballo non abbia subito danni durante il trasporto o che non sia stato manomesso.

Dopo aver levato il rivestimento termoretraibile è necessario smaltire l'imballo.

Per lo smaltimento dell'imballo attenersi alle normative vigenti in materia di tutela dell'ambiente.

Use only sling appropriate to the weight indicated on the CE plate, (see picture).

The machine weight is **810 Kg**, packaging not included.

When the machine is packed for transport, the unpacking is at customer care.

Upon receipt, check that the packaging has not been damaged during transport or that it has not been tampered with and parts removed.

Once the shrinking cover has been removed it is necessary to dispose the packaging.

To dispose the packaging follow the procedures for environmental protection.



## 9 Immagazzinamento Storage.

La macchina imballata in attesa dell'installazione deve essere immagazzinata in luogo asciutto e al riparo dagli agenti atmosferici e al riparo da polveri.

The machine packed on hold for the installation must be stored in a dry place and sheltered from weathering and dust.

## 10 Uso. Use.



### 10.1 Funzionamento della macchina. Machine operation.

La macchina consente lo spostamento di particolari metallici lungo un piano della lunghezza di 4390 mm, con una larghezza massima 750 mm, questa seconda dimensione è data dalla larghezza del trasportatore stesso.

The machine allows the movement of metal details onto a surface 4390 mm long and 750 mm wide, the last dimension corresponds to the conveyor width.

## 11 Posizionamento macchina. Machine positioning.

All'atto del posizionamento della macchina nella linea produttiva è necessario collocarla nella posizione più idonea per il prelievo dei particolari.

- assicurarsi che il posto di lavoro sia correttamente illuminato.
- Assicurarsi prima dell'avvio della macchina l'assenza di oggetti, pezzi o utensili, sulla sua superficie che entrerà in movimento nonché il rispetto della distanza di sicurezza degli operatori preposti all'utilizzo della macchina.

When positioning the machine inside the production line, position it in a place suitable for picking up the pieces.

- Check that the working place is properly lighted.
- Check, before starting the machine, that there are no objects, pieces or tools on the surface that will move; check also the safety distance of the operators who will use the machine.

## 12 Manutenzione. Maintenance.



### **ATTENZIONE!**

**Prima di procedere a qualsiasi manutenzione scollegare la macchina dalla rete elettrica. A manutenzione ultimata ripristinare tutti i dispositivi di protezione.**

### **WARNING!**

**Before performing any maintenance or repair operations, disconnect the machine from all the power sources.**

**After completing the maintenance operations, refit all the protection devices.**



### **ATTENZIONE!**

**Eventuali modifiche al sistema eseguite dall'acquirente/utilizzatore finale devono considerarsi a totale responsabilità dello stesso.**

### **WARNING!**

**Any changes to the system made by the buyer/final user, must be considerate to be the full responsibility of the same.**



### ATTENZIONE!

**Non utilizzare la macchina se si riscontra qualche difetto.**

### WARNING!

**Don't use the machine if you encounter any faults.**

Per eventuali manutenzioni straordinarie o per qualsiasi altro problema particolare che non trova spiegazione in questo manuale, si raccomanda di interpellare il costruttore. Nell'impossibilità di raggiungere quest'ultimo, rivolgersi al rivenditore della macchina.

For any extraordinary maintenance or for any other particular problem which is not explain in this manual, it is recommended to consult the constructor. If that is not possible, contact the machine dealer.

## 12.1 Manutenzione ordinaria. Routine maintenance.

Procedere alla lubrificazione degli organi cuscinetti e supporti, ad intervalli di 1000 ore con grasso adatto all'uso.

Lubricate the roller bearings, every 1000 hours, using the proper grease.

## 12.2 Regolazione trazione catene. Chain adjustment.

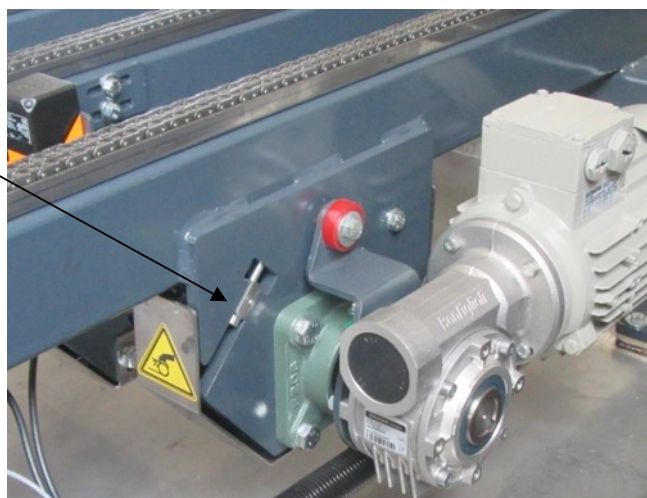
Il motore e le catene del trasportatore sono stati sottoposti ad una prova di carico al banco e un collaudo finale da parte del fabbricante. **Nonostante ciò una messa a punto della tensione delle catene deve essere effettuata dopo l'installazione** ed un periodo di utilizzo del trasportatore per l'adattamento dovuto al rodaggio.

Per regolare la tensione della catena è previsto un dispositivo tenditore.

Effettuare la regolazione agendo sulle viti fino a quando la catena di trasporto sul piano, sottoposta ad una modesta trazione 30/60N, risulta aderente ai profili di guida.

The chains and carriage have undergone a load test at the counter and a final test by the manufacturer. Nevertheless, a chain tension adjustment has to be carried out after installation and a period of conveyor utilization due to inadequate adaptation. A tension device is provided to adjust the chain tension. Adjust by moving the screws until the transport chain, with a modest traction 30 / 60N, adheres to the driving profiles.

Vite regolazione catena  
Chain adjustment screw





## 13 Rottamazione della macchina. Scrapping of the machine.

Al termine della vita della macchina, il cliente è obbligato eseguire la rottamazione della stessa.

Consegnare le macchine ad una ditta specializzata per queste attività

È obbligatorio lo smaltimento del prodotto in sicurezza, rendendo il trasportatore inutilizzabile, rimuovendo la presa di alimentazione, i componenti pericolosi per l'ambiente devono essere trattati secondo la legge appropriata e conferiti ai centri di raccolta opportunamente attrezzati.

At the end of the machine life the customer must scrap the machine.

Apply to a specialized company to scrap the machine.

Safe disposal of the product is compulsory. Scrap the conveyor, remove the power connector, remove all the components which are dangerous for the environment. Treat them according to the rules of procedure and take them to proper waste collection centers.

## 14 Ricambi. Spare parts.

### 14.1 Ordine dei pezzi di ricambio. Order of spare parts.

Soltanto con l'impiego di ricambi originali è possibile garantire il mantenimento dei migliori rendimenti delle nostre macchine.

Seguire scrupolosamente le istruzioni fornite nel Capitolo

MANUTENZIONE E RIPARAZIONE e di utilizzare ESCLUSIVAMENTE pezzi di ricambio originali muniti di garanzia; in caso contrario, il costruttore si riterrà sollevato da qualsiasi responsabilità sulla sicurezza per l'operatore e di funzionamento della macchina.

All'atto dell'ordine menzionare sempre il numero di serie che si trova sul telaio, e l'anno di costruzione per assicurare un'identificazione facile e corretta dei pezzi di ricambio necessari.

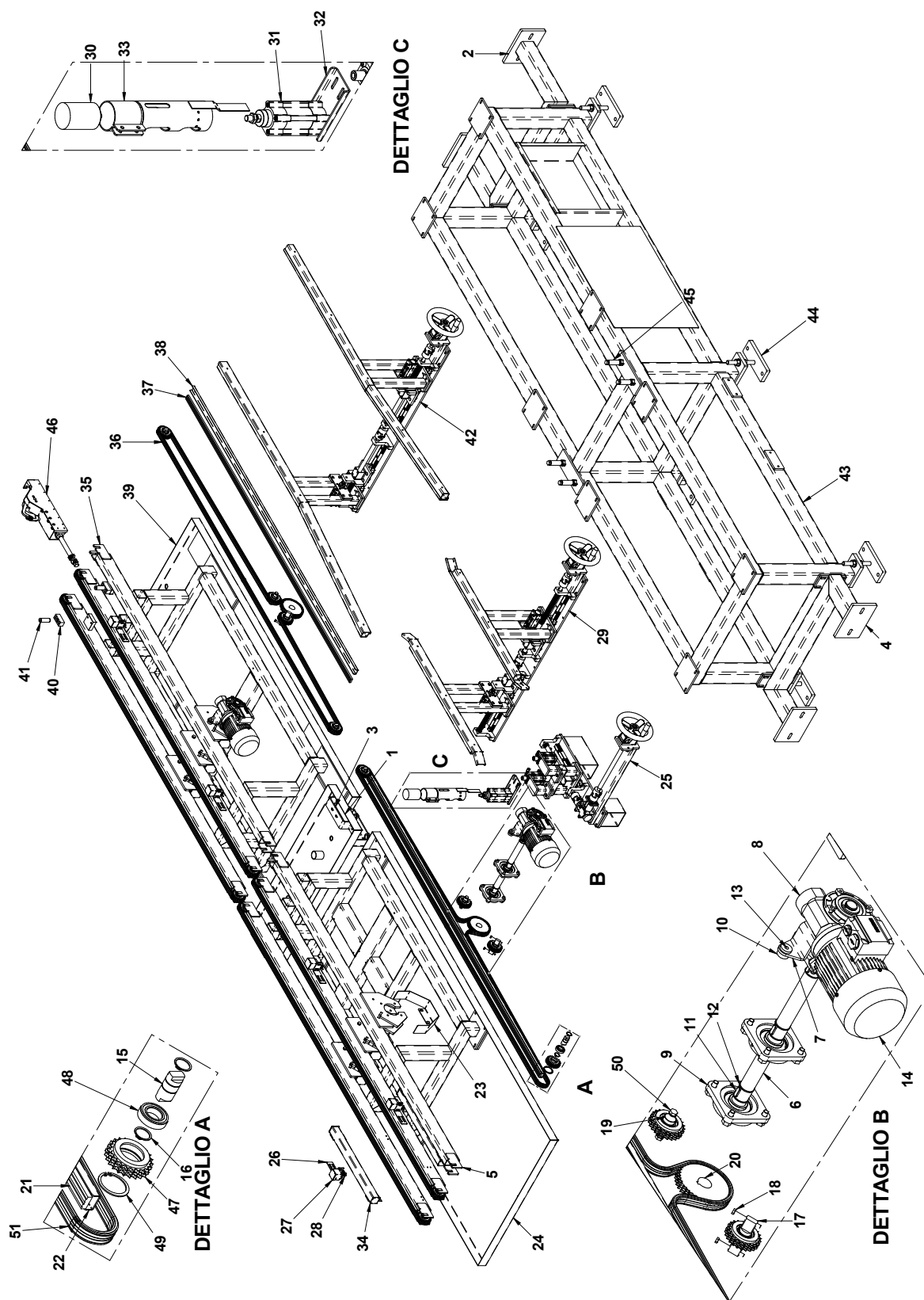
Only the original spare parts can grant the best performance of our machines.

Follow the instruction included in the Chapter MAINTENANCE AND REPAIRING

and use ONLY original spare parts with guarantee otherwise the manufacturer is relieved of all responsibility for operator safety and for malfunctioning of machine.

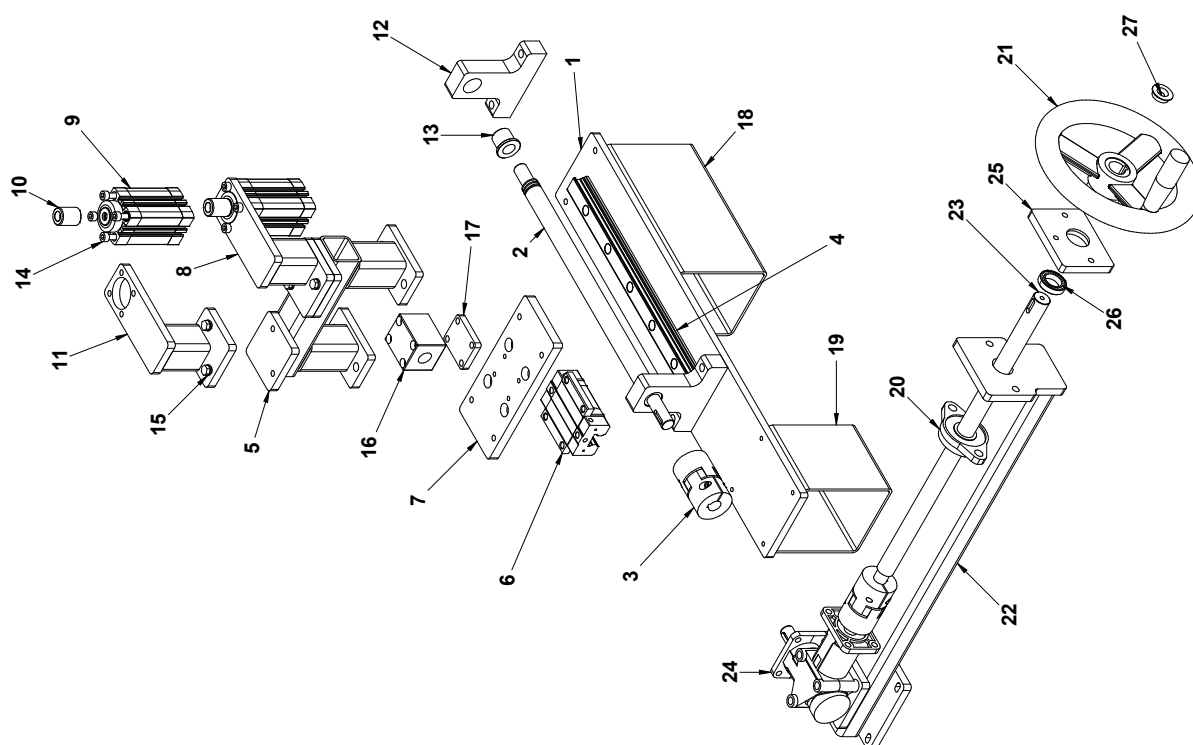
When ordering the spare parts, always indicate the serial number located on the structure, and the year of construction. This is important for and easy and proper identification of the spare parts.

## 14.2 Esploso ricambi. Spare parts exploded.

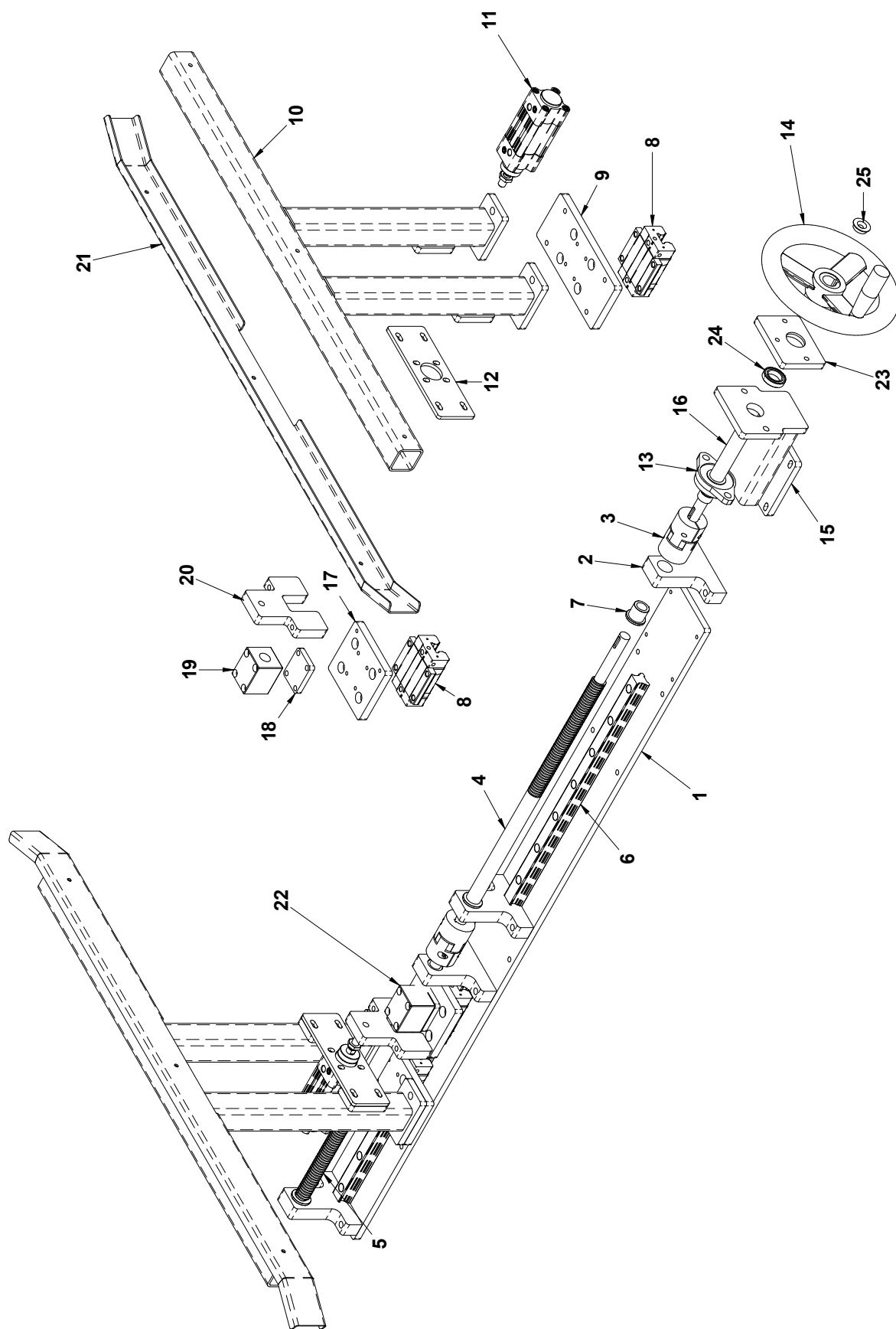


N°	CODICE	DESCRIZIONE	DESCRIPTION	QT
1	2523012	ASSIEME VASCA SUPPORTO LUBRIFICATRICE	LUBRICATOR SUPPORT TANK ASSEMBLY	1
2	2523180	TELAIO FISSAGGIO PRESSA	PRESS FIXING FRAME	1
3	2523123	STAFFA FISSAGGIO LUBRIF.	LUBRICANT FIXING BRACKET	2
4	2523016	TELAIO FISSAGGIO PRESSA	PRESS FIXING FRAME	1
5	2523026	ASSIEME TELAIO	FRAME ASSEMBLY	1
6	2523023	ALBERO TRASMISSIONE	TRANSMISSION SHAFT	2
7	86826008	BRACCIO REAZIONE VF49	REACTION ARM VF49	2
8	91401084	VF49 P i:36 P71 B14 B3	REDUCER VF49 P i:36 P71 B14 B3	2
9	90901013-	SUPPORTO UCF206 Ø30	MOUNT UCF206 Ø30	6
10	2523037	PARACOLPI	BUFFER	2
11	90501003	LINGUETTA 8x7x25 UNI6604A	TAB 8x7x25 UNI6604A	6
12	90402037	ANELLO ELASTICO PER ALBERI UNI7435 Ø30	RETAINING RING UNI7435 Ø30	12
13	2523035	PARACOLPI	BUFFER	2
14	SMN 1LE10010CB323KA 4	MOTORE SIEMENS 0.37 kW 4P P71B14	MOTOR SIEMENS 0.37KW 4P P71B14	2
15	2523091	ALBERINO TESTATE	HEAD SHAFT	12
16	90402001	ANELLO ELASTICO PER ALBERI UNI7435 Ø25	RETAINING RING UNI7435 Ø25	48
17	2523092	ALBERINO TENSIONAMENTO	TENSION SHAFT	6
18	90101036	VTE M6X60 ZINC UNI5739	SCREW M6X60 ZINC UNI 5739	12
19	2523094	ALBERO RINVIO	RETURN SHAFT	6
20	2201212	PIGN Z38 3/8 7/32 DOPPIO	SPROCKET Z38	6
21	2523064	PROFILO GUIDACATENA 06-B2	CHAIN GUIDE PROFILE 06-B2	3
22	2523017	PROFILO SOSTEGNO POLIZENE	POLIZENE SUPPORT PROFILE	3
23	2523027	CARTER	CARTER	6
24	2523030	VASCA CONTENIMENTO INGRESSO	CONTAINMENT TANK	1
25	2523105	GRUPPO CENTRAGGIO DISCHI INGRESSO	DISC CENTERING GROUP	1
26	2523049	STAFFA SENSORE	SENSOR BRACKET	5
27	BALLUFF BES Q40KFU-PAC20B-S04G	SENSORE INDUTTIVO BALLUFF BES Q40KFU-PAC20B-S04G BES0217	INDUCTIVE SENSOR	5
28	BALLUFF BCC M425-0000-1A-003-VX8434-050	CAVO BALLUFF BCC M425-0000-1A-003-VX8434-050 BCC036P M12 5m	CABLE SENSOR	5
29	2523140	SPONDE REGOLABILI	ADJUSTABLE SIDES	1
30	jungmichel sensor S3.0AS	jungmichel sensor S3.0AS	jungmichel sensor S3.0AS	1

31	1376656_DSBC-40-25-PPVA-N3	CILINDRO 1376656_DSBC-40-25-PPVA-N3	PNEUMATIC CYLINDER	1
32	2523170	STAFFA	BRACKET	1
33	2523172	SUPPORTO SENSORE	SENSOR SUPPORT	1
34	2523189	GRUPPO MAGNETI	MAGNETIC GROUP	2
35	2523052	ASSIEME TELAIO	FRAME ASSEMBLY	1
36	2523038	CATENA 06B-2	CHAIN 06B-2	3
37	2523036	PROFILO GUIDACATENA 06-B2	CHAIN GUIDE PROFILE 06-B2	3
38	2523055	PROFILO SOSTEGNO POLIZENE	POLIZENE SUPPORT PROFILE	3
39	2523031	VASCA CONTENIMENTO USCITA	CONTAINMENT TANK	1
40	2523047	BLOCCO FERMO	STOPPED BLOCK	2
41	90301072	SPINA Ø20×60 CILIN. M10 ISO8735A	PLUG Ø20×60 CYLIN. M10 ISO8735A	2
42	2523156	SPONDE REGOLABILI	ADJUSTABLE SIDES	1
43	2523103	SALDATO TELAIO INFERIORE	WELDED BOTTOM FRAME	1
44	2523005	ASSIEME PIEDINO	FEET	6
45	2523008	VITE REGOLAZIONE ALTEZZA	HEIGHT ADJUSTMENT SCREW	4
46	2526200	GRUPPO DOPPIO PEZZO	DOUBLE PIECE GROUP	1
47	2201211	PIGN Z23 3/8 7/32 TENDICATENA	SPROCKET Z23	24
48	90903004	CUSCINETTO 6005 2RS Ø25 Ø47 12	BALL BEARING 6005 2RS	24
49	90402004	ANELLO PER FORO Ø47 UNI7437	RING UNI7437 Ø47	24
50	90101006	VITE ES 8X20 UNI5739 ZINC	HEXAGONAL SCREW M8X20 UNI5739 ZINC	12
51	2523061	CATENA 06B-2	CHAIN 06B-2	3

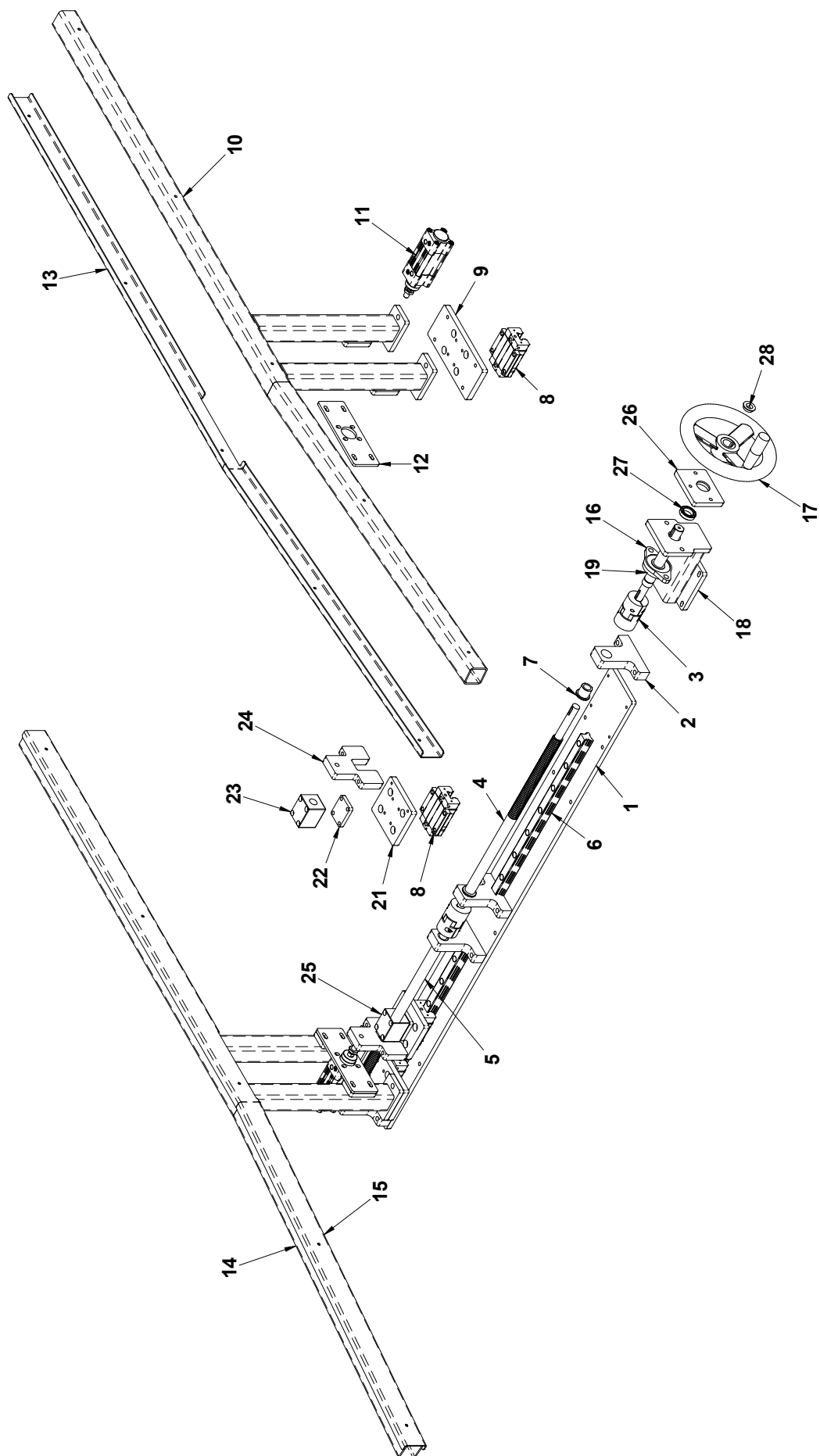


N°	CODICE	DESCRIZIONE	DESCRIPTION	QT.
1	2523106	PIATTO SUPPORTO CENTRAGGIO	CENTERING SUPPORT PLATE	1
2	2523107	VITE TR 20x4 DX	SCREW TR 20X4 R	1
3	2523073	GIUNTO GIFLEX Ø15-Ø15	JOINT	2
4	2523112	ROTAIA BOSCH R205520431 TAGLIA 25	RAIL H25	1
5	2523045	STUTTURA DI CENTRAGGIO POST.	POST CENTERING ALL.	1
6	91010290	PATTINO BOSCH R205A29420 TAGLIA 25	LINEAR BEARING BOSCH R205A29420	1
7	2523071	STAFFAGGIO PATTINO	SKATE BRACKET	1
8	2523040	SUPPORTO STOPPER	SUPPORT STOPPER	1
9	91802027	STOPPER Ø32 C25	STOPPER CYLINDER	2
10	2523088	BATTUTA MECCANICA	MECHANICAL STOP	2
11	2523130	SUPPORTO STOPPER	SUPPORT STOPPER	1
12	2523137	BLOCCHETTO BRONZINA	BUSCH BLOCK	2
13	90904038	BRONZINA FLANGIATA Ø15 Ø22 L=22 Ø28 L=3	FLANGED BUSH Ø15 Ø22 L=22 Ø28 L=3	2
14	90100104	VITE TESTA CIL M6X20	CYLINDRICAL HEAD SCREW M6X20	8
15	90101032	VITE 6x20 ZINC UNI5739	SCREW M6X20 UNI5739 ZINC	4
16	93601021	MADREVITE MBQF20041D (TR 20x4 DX)	NUT TR20X4 R	1
17	2523146	DISTANZIALE CHIOCCIOLA	SPACER NUT	1
18	RectangularTubing 120x100x3	TUBO 120x100x3	RECTANGULAR TUBING 80x40x4	1
19	RectangularTubing 120x100x3	TUBO 120x100x3	RECTANGULAR TUBING 80x40x4	1
20	90901020	SUPPORTO FLANGIATO UFL004 Ø20	FLANGED SUPPORT UFL004 Ø17	1
21	91303018	VOLANTINO A RAZZE Ø200 IMPUGNATURA GIREVOLE Ø20CH	HANDWHEEL Ø200	1
22	2523111	SUPPORTO RINVIO ANGOLARE	ANGLE GEAR SUPPORT	1
23	2523080	ALBERINO DI MANOVRA	SHAFT	1
24	91400007	RINVIO ANGOLARE RAN15 SA 1 HS B3	ANGULAR	1
25	2523066	SUPPORTO CUSCINETTO	BALL BEARING SUPPORT	1
26	90903047	CUSCINETTO 6804-2RS Ø20 Ø32 7	BALL BEARING 6804-2RS	1
27	2523089	TAPPO VOLANTINO	HANDWEEL CAP	1



N°	CODICE	DESCRIZIONE	DESCRIPTION	QT.
1	2523142	PIATTO DI STAFFAGGIO	CAMPLING PLATE	1
2	2523137	BLOCCHETTO BRONZINA	BUSCH BLOCK	4
3	2523073	GIUNTO GIFLEX Ø15-Ø15	JOINT	2
4	2523143	VITE TR 20x4 DX	SCREW TR 20X4 R	1
5	2523144	VITE TR20x4 SX	SCREW TR 20X4 L	1
6	2523145	ROTAIA BOSCH R205520431 TAGLIA 25	RAIL H25	2
7	90904038	BRONZINA FLANGIATA Ø15 Ø22 L=22 Ø28 L=3	FLANGED BUSH Ø15 Ø22 L=22 Ø28 L=3	4
8	91010290	PATTINO BOSCH R205A29420 TAGLIA 25	LINEAR BEARING BOSCH R205A29420	4
9	2523071	STAFFAGGIO PATTINO	SKATE BRACKET	2
10	2523147	STUTTURA SPONDA	POST CENTERING ALL.	2
11	2123069_DSBC- 32-20-PPVA-N3	CILINDRO 2123069_DSBC-32- 20-PPVA-N3	PNEUMATIC CYLINDER	2
12	2523148	STAFFA PISTONE	PISTON BRACKET	2
13	90901020	SUPPORTO FLANGIATO UFL004 Ø20	FLANGED SUPPORT UFL004 Ø17	1
14	91303018	VOLANTINO A RAZZE Ø200 IMPUGNATURA GIREVOLE Ø20CH	HANDWHEEL Ø200	1
15	2523153	SUPPORTO RINVIO ANGOLARE	ANGLE GEAR SUPPORT	1
16	2523154	ALBERINO DI MANOVRA	SHAFT	1
17	2523162	STAFFAGGIO PATTINO	SKATE BRACKET	2
18	2523146	DISTANZIALE CHIOCCIOLA	SPACER NUT	2
19	93601021	MADREVITE MBQF20041D (TR Ø20x4 DX)	NUT TR20X4 R	1
20	2523163	BLOCCHETTO PISTONE	PISTON BLOCK	2
21	2523184	SPONDA	SIDE	2
22	93601028	MADREVITE MBQF20041S (TR Ø20x4 SX)	NUT TR20X4 L	1
23	2523066	SUPPORTO CUSCINETTO	BALL BEARING SUPPORT	1
24	90903047	CUSCINETTO 6804-2RS Ø20 Ø32 7	BALL BEARING 6804-2RS	1
25	2523089	TAPPO VOLANTINO	HANDWEEL CAP	1



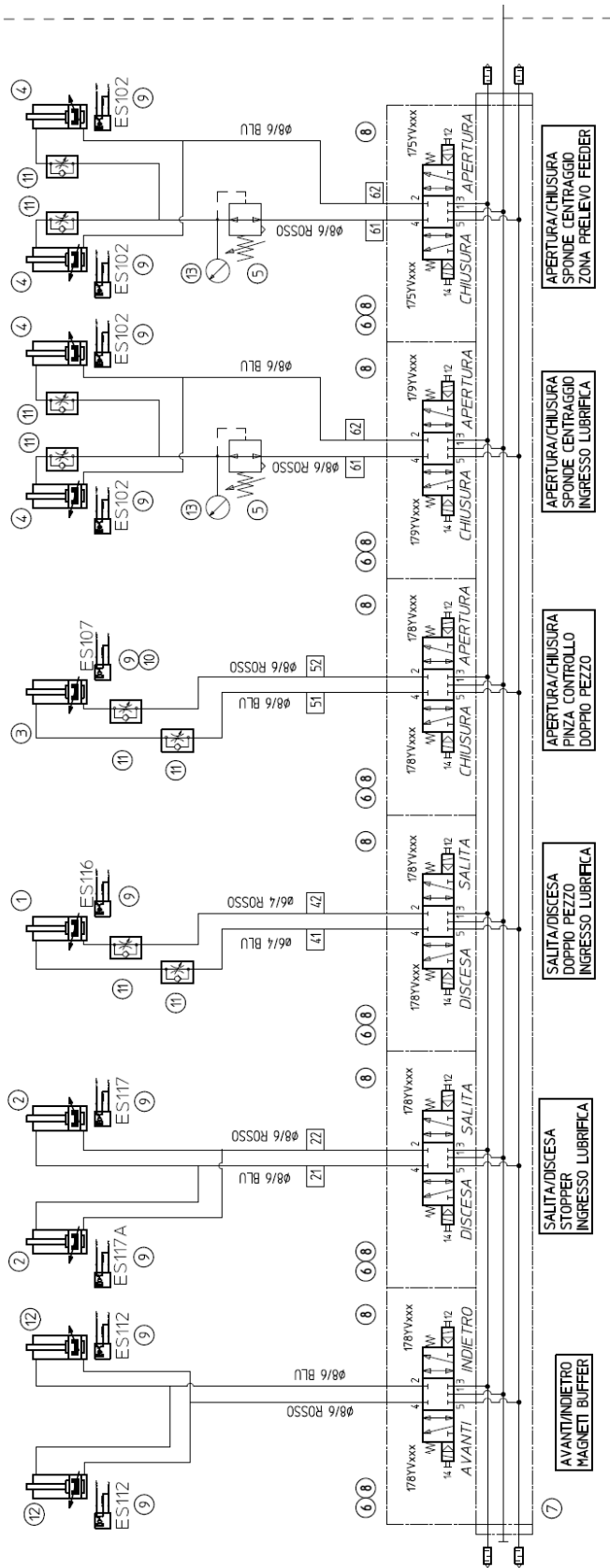


N°	CODICE	DESCRIZIONE	DESCRIPTION	QT.
1	2523142	PIATTO DI STAFFAGGIO	CAMPLING PLATE	1
2	2523137	BLOCCHETTO BRONZINA	BUSCH BLOCK	4
3	2523073	GIUNTO GIFLEX Ø15-Ø15	JOINT	2
4	2523143	VITE TR 20x4 DX	SCREW TR 20X4 R	1
5	2523144	VITE TR20x4 SX	SCREW TR 20X4 L	1
6	2523145	ROTAIA BOSCH R205520431 TAGLIA 25	RAIL H25	2
7	90904038	BRONZINA FLANGIATA Ø15 Ø22 L=22 Ø28 L=3	FLANGED BUSH Ø15 Ø22 L=22 Ø28 L=3	4
8	91010290	PATTINO BOSCH R205A29420 TAGLIA 25	LINEAR BEARING BOSCH R205A29420	4
9	2523071	STAFFAGGIO PATTINO	SKATE BRACKET	2
10	2523149	STRUTTURA SPONDA	SIDE STRUCTURE	1
11	2123069_DSBC- 32-20-PPVA-N3	CILINDRO 2123069_DSBC-32- 20-PPVA-N3	PNEUMATIC CYLINDER	2
12	2523148	STAFFA PISTONE	PISTON BRACKET	2
13	2523185	SPONDA	SIDE	1
14	2523187	STRUTTURA SPONDA	SIDE STRUCTURE	1
15	2523188	SPONDA	SIDE	1
16	90901020	SUPPORTO FLANGIATO UFL004 Ø20	FLANGED SUPPORT UFL004 Ø17	1
17	91303018	VOLANTINO A RAZZE Ø200 IMPUGNATURA GIREVOLE Ø20CH	HANDWHEEL Ø200	1
18	2523153	SUPPORTO RINVIO ANGOLARE	ANGLE GEAR SUPPORT	1
19	2523154	ALBERINO DI MANOVRA	SHAFT	1
21	2523162	STAFFAGGIO PATTINO	SKATE BRACKET	2
22	2523146	DISTANZIALE CHIOCCIOLA	SPACER NUT	2
23	93601021	MADREVITE MBQF20041D (TR Ø20x4 DX)	NUT TR20X4 R	1
24	2523163	BLOCCHETTO PISTONE	PISTON BLOCK	2
25	93601028	MADREVITE MBQF20041S (TR Ø20x4 SX)	NUT TR20X4 L	1
26	2523066	SUPPORTO CUSCINETTO	BALL BEARING SUPPORT	1
27	90903047	CUSCINETTO 6804-2RS Ø20 Ø32 7	BALL BEARING 6804-2RS	1
28	2523089	TAPPO VOLANTINO	HANDWHEEL CAP	1

15 Schema pneumatico. Pneumatic diagram

CATENARIA CARICO QUADROTTI E MAGAZZINO (FORNITURA SALMEC)

13	2	-	MA-50-10-RV4-E-RG cod. 525728	FESTO
12	2	-	CILINDRO_FESTO_ADM-63-50-A-P-A COD.536338	FESTO
11	8	-	REGOLATORE DI PORTATA	FESTO
10	1	-	KIT FISSAGGIO SMR-8-10 COD. 175092	-
9	10	-	SENSORE SNE-8M-DS-24V-K-5-OE COD. 543863	FESTO
8	12	-	CAVO COLLEGAMENTO NEBU-M8G3-E-5-LE3 569843	FESTO
7	12	-	MANFOLD VARM-1.1-KS-G4-4 COD. -----	FESTO
6	6	-	VALVOLA VUUG-L14-PS3C-T-G18-RBL COD.574231	FESTO
5	2	-	ADUTTORE DI PRESS. FESTO LR-1/2-D-MDI COD. 159581	FESTO
4	4	-	CILINDRO_FESTO_DFM 32 20 PPVA N3 COD. -----	FESTO
3	1	-	CILINDRO_FESTO_DSNU-10-25-P-A COD. 19184	FESTO
2	2	-	CILINDRO_FESTO_DFSP-32-25-DF-PA COD. 576110	FESTO
1	1	-	CILINDRO_FESTO_DSBC-40-25-PPVA-N3 COD. -----	FESTO
Pos.	N. Pezzi	Codice	Denominazione commerciale	



## 16 Condizioni di garanzia. Warranty conditions.

Salmec. garantisce tutti i particolari nuovi per un anno dalla data di acquisto in accordo alla Normativa vigente come da termini e condizioni indicate nei paragrafi 1.0.0 e 5.0.0 della presente garanzia.

La garanzia consiste nella sostituzione di particolari inutilizzabili o inefficienti per difetto di fabbricazione accertato e riconosciuto franco stabilimento SALMEC srl..

I particolari difettosi sostituiti in garanzia diventano di proprietà della SALMEC srl..

### 2.0.0 Esclusione

La garanzia offerta da SALMEC srl. non è applicabile:

- a. per macchine utilizzati al di fuori degli scopi indicati nel libretto di uso e manutenzione;
- b. per particolari soggetti ad usura a seguito del loro normale funzionamento (parti in gomma);
- c. parti elettroniche o elettriche;
- d. per difettosità derivate da ossidazione o da azioni degli agenti atmosferici;
- e. uso improprio o abuso del carrello da parte del proprietario e/o operatore;
- f. modifiche non autorizzate o modifiche effettuate da personale non rappresentante la SALMEC srl.

### 3.0.0 Obblighi del compratore

Al fine di mantenere valide le condizioni generali di garanzia, devono essere osservate le seguenti indicazioni:

- a. Comunicare eventuali difetti alla SALMEC srl. entro 2 (due) mesi dal momento in cui detti difetti sono scoperti o avrebbero dovuto essere scoperti usando la normale diligenza. All'atto del ricevimento di tale dichiarazione, il venditore dovrà, a sua scelta, se il difetto è coperto dalle disposizioni della presente garanzia,
  - riparare in loco le merci difettose
  - farsi rispedire la merce o le parti della merce difettosa per ripararle
  - sostituire le merci difettose;
- b. Utilizzare il particolare in modo corretto ed effettuare la normale manutenzione.

### 4.0.0 Limitazioni

Le condizioni generali di garanzia vengono a cessare nei seguenti casi:

- a. I particolari manifestano difetti derivanti da sinistri, incuria e sovraccarichi;
- b. Parti escluse come indicato nel paragrafo 2.0.0 della presente garanzia;
- c. Parti escluse per negligenza del proprietario all'osservanza delle obbligazioni specificate nel paragrafo 3.0.0 della presente garanzia.

### 5.0.0 Responsabilità

La SALMEC srl. declina ogni responsabilità qualora una mancata manutenzione arrechi danni alla macchina.

La SALMEC srl. è esonerata da ogni responsabilità ed obbligazione per qualsiasi incidente alle persone o alle cose che possano comunque verificarsi per o durante l'uso dei prodotti forniti e per cause o in dipendenza dei medesimi.

Eventuali difettosità o ritardi nella riparazione non danno diritto al Compratore a risarcimento di danni né a proroga di garanzia. Eventuali spese di trasporto sono da considerare a carico del Compratore, come pure le spese di sopralluogo da lui richiesto ed accettato dalla SALMEC srl..

La garanzia offerta ai sensi del precedente paragrafo 1 (con le esclusioni e le limitazioni di cui ai paragrafi 2.3 e 4) costituisce l'unica garanzia offerta da SALMEC srl., la quale pertanto sostituisce ad ogni effetto qualsiasi altro rimedio di legge.

La SALMEC srl. si riserva il diritto di apportare modifiche e miglioramenti a qualsiasi particolare, senza obbligo di effettuare tali modifiche sui particolari già venduti.

Il Compratore riconosce che per eventuali controversie nei confronti della SALMEC srl. sarà esclusivamente competente l'Autorità Giudiziaria del Foro di Padova.

5.1.0 La SALMEC srl. declina espressamente qualsiasi garanzia implicita di commerciabilità ed idoneità per un determinato fine e declina ogni e qualsiasi responsabilità per danni accidentali e conseguenti o per qualsiasi altra perdita derivante dall'uso di queste parti, prodotti e/o componenti.

Salmec guarantees all new parts for a year from date of purchase in accordance with the current Regulations like the terms and conditions indicated in paragraphs 1.0.0. and 5.0.0. of this guarantee.

The guarantee consists of replacement of unusable or ineffective parts from manufacturing defects assessed and recognized as being ex-works of SALMEC srl.

Defect parts replaced under guarantee become the property of SALMEC srl.

### 2.0.0. Exclusions

The guarantee offered by SALMEC srl. Does not apply to:

- a. for machines used for purposes other than that indicated in the use and maintenance booklet;
- b. for parts subject to wear during their normal working (rubber parts);
- c. electronic or electrical parts;
- d. for defects arising from oxidation or the action of atmospheric agents;
- e. improper use or abuse of the trolley on the part of the owner and/or operator;
- f. unauthorized modifications or modifications carried out by personnel that do not represent SALMEC srl.

### 3.0.0. Obligations of the purchaser

In order to main the validity of the general conditions of the guarantee, the following instructions must be observed:

- a. Communicate any defects to SALMEC srl. Within 2 (two) months from when such defects are discovered or would have been discovered through normal diligence. On receiving such a declaration, the seller must, at his own choice, if the defect is covered by the arrangements in this guarantee:
  - repair the defective goods on-site
  - return the goods or defective parts for repair
  - replace the defective goods
- b. Use the part in the correct manner and carry out routine maintenance.

### 4.0.0. Limitations

The general conditions of guarantee lapse in the following cases:

- a. The parts exhibit defects arising from mishaps, carelessness and overloading;
- b. Excluded parts as indicated in paragraph 2.0.0. of this guarantee.
- c. Parts excluded by owner negligence in observing the obligations specified in paragraph 3.0.0. of this guarantee.

### 5.0.0. Responsibilities

SALMEC srl. denies any responsibility whatsoever for lack of maintenance that causes damage to the machine.

SALMEC srl. is exonerated from any responsibility and obligation for any accidents to persons or property that can anyway arise for or during use of the supplied products and for causes and effects of the same.

Any deficiency or lateness in repair does not give rights to the Purchaser for damage claims nor for a guarantee extension. Any carriage costs are to be taken as at the Purchaser's expense, also the costs of inspection requested by him when done by SALMEC srl.

The guarantee offered under the terms of the preceding paragraph 1 (with the exclusions and limitations under paragraphs 2, 3 and 4) constitute the sole guarantee offered by SALMEC srl., which therefore replaces in all respects any other remedy under law.

SALMEC srl. reserve the right to make modifications and improvements to any parts, without being obliged to carry out such modifications on parts already sold.

The Purchaser recognizes that in the case of any dispute with SALMEC srl., it will be in the exclusive jurisdiction of the Judicial Authority of the Padova Court.

5.1.0. SALMEC srl. expressly denies any implied guarantee for sales worthiness and suitability for particular purposes and expressly denies any responsibility for accidental damage and consequences or for any other loss arising from the use of these.





**SALMEC srl**

**35010 CAVINO – S. GIORGIO DELLE PERTICHE (PD)**

**Via Kennedy 36 – Tel. (049) 5741073 Fax (049) 9334363.**

**[www.salmec.it](http://www.salmec.it) [info@salmec.it](mailto:info@salmec.it)**